



**ក្រសួងផែនការ**



# គោលនយោបាយជាតិប្រជាជន ២០១៦ - ២០៣០



**បន្តលើកកម្ពស់គុណភាពជីវិត និង សុខុមាលភាពរបស់ប្រជាជន**

អគ្គលេខាធិការដ្ឋានប្រជាជន និង ការអភិវឌ្ឍ



# មាតិកា

សេចក្តីផ្តើម.....	៣
ស្ថានភាពប្រជាសាស្ត្រ.....	៣
ក. ចំនួននិងកំណើនប្រជាជន.....	៣
ខ. អត្រាលទ្ធភាពមានកូនសរុប (TFR) .....	៤
គ. អត្រាមរណភាពមាតា .....	៥
ឃ. អត្រាមរណភាពទារកនិងកុមារ.....	៥
ង. អាយុកាលសង្ឃឹមរស់.....	៦
ច. រចនាសម្ព័ន្ធអាយុ-ភេទ .....	៧
កាលានុវត្តភាព និង បញ្ហាប្រឈម.....	៨
ក. កំណើនកម្លាំងពលកម្មនៅកម្ពុជា .....	៨
ខ. ស្ថានភាពអាពាហ៍ពិពាហ៍របស់យុវជន អាយុ១៨-៣០ឆ្នាំ.....	៨
គ. កម្រិតវប្បធម៌របស់កម្លាំងពលកម្មអាយុ១៥-៦៤ឆ្នាំ .....	៩
ឃ. ចំនួននិងកំណើនប្រជាជនវ័យចាស់ (អាយុ ៦០+).....	៩
ង. បម្រែបម្រួលអត្រាអ្នកក្នុងបន្ទុក.....	១០
ច. ភាគលាភប្រជាសាស្ត្រ.....	១០
ឆ. ការទាញយកប្រយោជន៍នៃភាគលាភប្រជាសាស្ត្រ.....	១១
ជ. ទេសន្តរប្រវេសន៍ និង នគរូបនីយកម្ម.....	១២
ឈ. ភាពខុសគ្នារវាងខេត្ត .....	១៣
ក្របខ័ណ្ឌគោលនយោបាយ និង គោលការណ៍ណែនាំ .....	១៤
ក. ចក្ខុវិស័យ .....	១៤
ខ. ទិសដៅ.....	១៤
គ. យុទ្ធសាស្ត្រ.....	១៥
ឃ. ការតម្រង់ទិសគោលនយោបាយនិងកម្មវិធី .....	១៦
ស្ថាប័នអនុវត្តគោលនយោបាយ.....	២៣
ការតាមដានត្រួតពិនិត្យ និង ការវាយតម្លៃ .....	២៣

ក្រសួងផែនការ ៖ #៣៨៦ (អ.ប.អ., អគារ A, ជាន់ទី៣-៤), មហាវិថីព្រះមុនីវង្ស, រាជធានីភ្នំពេញ  
ទូរស័ព្ទ ៖ (៨៥៥) ២៣-៧២៦ ៧៣៤ / ២៣-៧២៦ ៨៤០

ទំព័រ Facebook ៖ អគ្គលេខាធិការដ្ឋានប្រជាជននិងការអភិវឌ្ឍ

គេហទំព័រ ៖ [www.gspd.gov.kh](http://www.gspd.gov.kh)

័រក្សាសិទ្ធិ, ័គ្រប់យ៉ាង៖ អគ្គលេខាធិការដ្ឋានប្រជាជននិងការអភិវឌ្ឍ នៃ ក្រសួងផែនការ

ខែធ្នូ ឆ្នាំ២០១៥

## សេចក្តីផ្តើម

លទ្ធផលអង្កេតចន្លោះជំរឿនទូទៅនៃប្រជាសាស្ត្រឆ្នាំ២០១៣ និង អង្កេតប្រជាសាស្ត្រនិងសុខភាពកម្ពុជាឆ្នាំ២០១៤ បានបង្ហាញឲ្យឃើញនូវការផ្លាស់ប្តូរនៅក្នុងស្ថានភាពសង្គមកិច្ច និងប្រជាសាស្ត្ររបស់ប្រទេសកម្ពុជា ជាពិសេស គឺបម្រែបម្រួលរចនាសម្ព័ន្ធអាយុ ដែលបណ្តាលមកពីការថយចុះនៃអត្រាលទ្ធភាពមានកូននិងអត្រាស្លាប់។ ឌីណាមិកប្រជាសាស្ត្រ (រួមមាន ការកើត ការស្លាប់ និងការផ្លាស់ទីលំនៅ) ដែលកំពុងកើតឡើង បាននាំមកនូវទាំងកាលានុវត្តភាព ទាំងបញ្ហាប្រឈមថ្មីៗ ដែលជះឥទ្ធិពលដល់ដំណើរការអភិវឌ្ឍន៍លើគ្រប់វិស័យ ពីព្រោះ **“ប្រជាជនគឺជាមធ្យោបាយសម្រាប់ការអភិវឌ្ឍផង និងជាគោលដៅចុងក្រោយនៃការអភិវឌ្ឍផង”**។ ដោយឈរលើទស្សនៈវិស័យអភិវឌ្ឍន៍រយៈពេលវែង រាជរដ្ឋាភិបាលទទួលស្គាល់នូវភាពចាំបាច់ ក្នុងការបញ្ចូលឌីណាមិកប្រជាសាស្ត្រទៅក្នុងបរិការណ៍នៃដំណើរការអភិវឌ្ឍន៍ និងការធ្វើផែនការអភិវឌ្ឍន៍ ដោយគិតគូរដល់ទំនាក់ទំនងពហុវិស័យរវាងបញ្ហាប្រជាជននិងការអភិវឌ្ឍ។

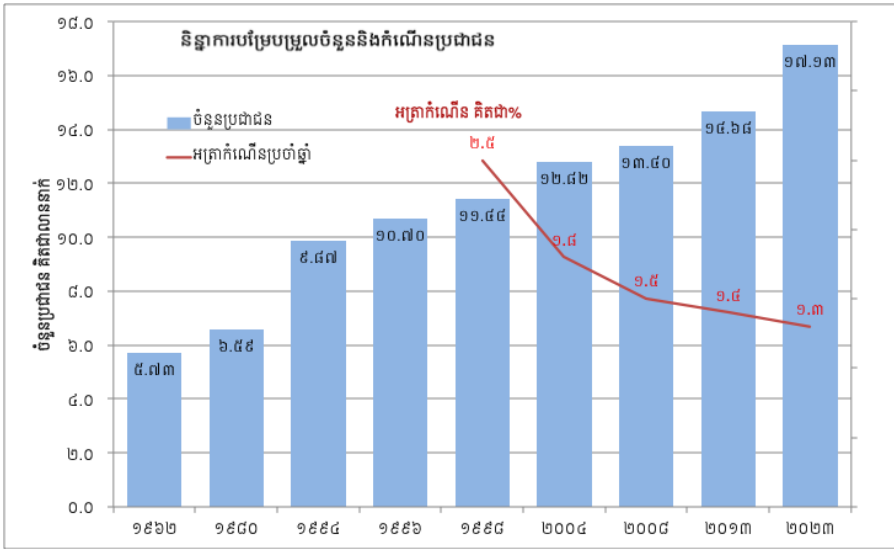
គោលបំណងនៃការចងក្រងកូនសៀវភៅនេះ គឺដើម្បីផ្តល់ដល់មហាជនទាំងអស់ (រួមមាន អ្នកធ្វើសេចក្តីចម្រេចចិត្ត អ្នករៀបចំគោលនយោបាយ អ្នកធ្វើផែនការ និងអ្នកមានចំណែកពាក់ព័ន្ធទាំងអស់ ទាំងនៅថ្នាក់ជាតិ ទាំងនៅថ្នាក់ក្រោមជាតិ) នូវសេចក្តីសង្ខេបគោលនយោបាយជាតិប្រជាជន ២០១៦-២០៣០ ដែលជាឯកសារងាយយល់អំពីព័ត៌មានពាក់ព័ន្ធនឹងប្រជាជន ជាពិសេសអំពីសារៈសំខាន់នៃការរួមបញ្ចូលឌីណាមិកប្រជាសាស្ត្រ ទៅក្នុងការរៀបចំធ្វើផែនការអភិវឌ្ឍន៍តាមមូលដ្ឋាន។

## ស្ថានភាពប្រជាសាស្ត្រ

### ក. ចំនួននិងកំណើនប្រជាជន

អត្រាកំណើនប្រជាជនសរុប បានថយពី ២,៥% នៅឆ្នាំ ១៩៩៨ មក ១,៥% នៅឆ្នាំ ២០០៨ និងមក ១,៤% នៅឆ្នាំ ២០១៣។ ទោះបីអត្រាកំណើនប្រជាជនសរុបមានការថយចុះក៏ដោយ ក៏ចំនួនប្រជាជននៅមានបន្តកើនឡើង ដោយសារនិចលភាពឬសន្ទុះប្រជាជន។ ជាក់ស្តែង ប្រជាជនកម្ពុជាដែលមានចំនួន ១១,៥លាននាក់ នៅឆ្នាំ១៩៩៨ បានកើនឡើងដល់ ១៣,៤ លាននាក់ នៅឆ្នាំ២០០៨ និងដល់ ១៤,៧លាននាក់ នៅឆ្នាំ២០១៣។ នៅឆ្នាំ២០២៣ ប្រជាជនកម្ពុជា នឹងកើនឡើងដល់ប្រមាណ ១៧,១លាននាក់ បើយោងទៅតាមការធ្វើចំណោលប្រជាជន។

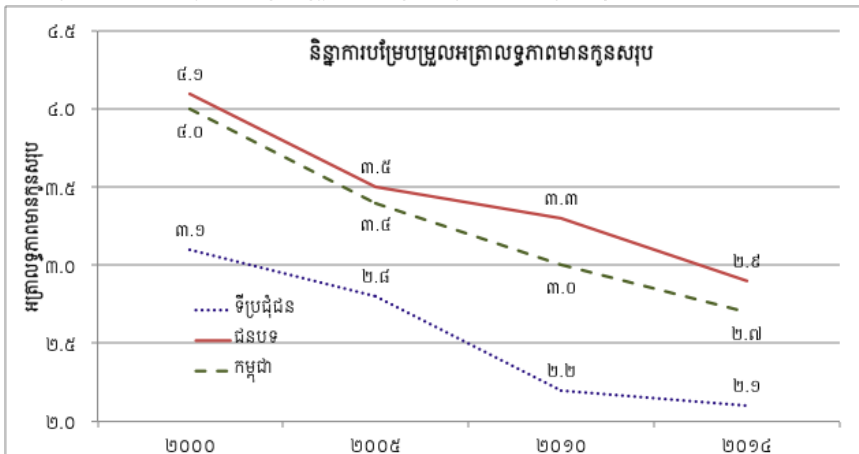
## រូបភាព ១៖ និន្នាការនៃបម្រែបម្រួលចំនួន និង អត្រាកំណើនប្រជាជន



### ខ. អត្រាលទ្ធភាពមានកូនសរុប (TFR)

អត្រាលទ្ធភាពមានកូនសរុបបានថយចុះពី ៤ នៅឆ្នាំ ២០០០ មក ២,៧ នៅឆ្នាំ ២០១៤។ ជានិច្ចកាល អត្រាលទ្ធភាពមានកូននៅតំបន់ទីប្រជុំជនតែងតែមានកម្រិតទាបជាងនៅតំបន់ជនបទ ជាឧទាហរណ៍ នៅឆ្នាំ២០១៤ អត្រាលទ្ធភាពមានកូនសរុបនៅតំបន់ទីប្រជុំជនមាន ២,១ ចំណែកនៅតំបន់ជនបទមាន ២,៩។

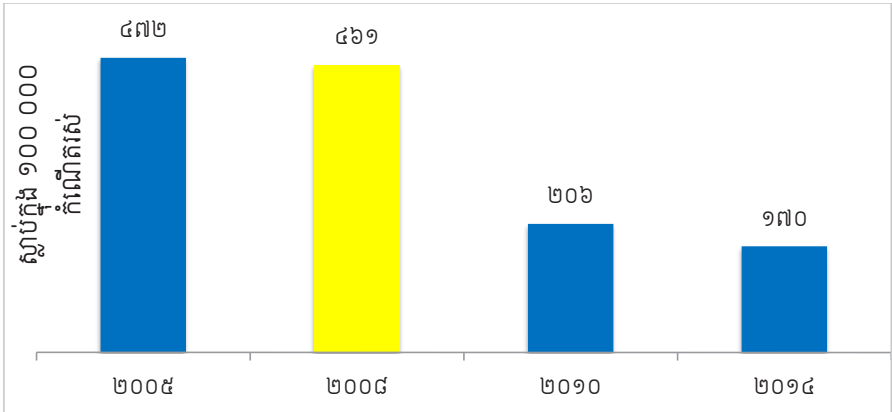
## រូបភាព ២៖ និន្នាការបម្រែបម្រួលនៃ អត្រាលទ្ធភាពមានកូនសរុប



### គ. អត្រាមរណភាពមាតា

អត្រាមរណភាពរបស់មាតា ដែលមាន៤៦១នាក់ក្នុង១០០ ០០០កំណើតរស់ ក្នុងឆ្នាំ២០០៨ បានថយចុះយ៉ាងខ្លាំង មកនៅត្រឹម ២០៦នាក់ក្នុង ១០០ ០០០កំណើតរស់ នៅឆ្នាំ២០១០ ហើយបាន បន្តធ្លាក់ចុះមកនៅត្រឹម ១៧០នាក់ក្នុង ១០០ ០០០កំណើតរស់នៅឆ្នាំ២០១៤ ។

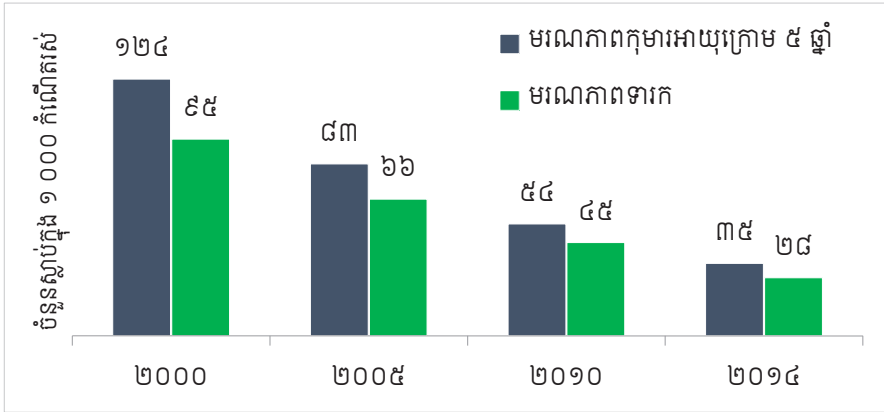
#### រូបភាព ៣៖ អត្រាមរណភាពមាតា



### ឃ. អត្រាមរណភាពទារកនឹងកុមារ

អត្រាមរណភាពទារកបានថយចុះ ពី ៩៥នាក់ ក្នុងចំណោមទារកកើតរស់ចំនួន ១ ០០០នាក់ នៅឆ្នាំ២០០០ មកត្រឹម ២៨នាក់ ក្នុងចំណោមទារកកើតរស់ចំនួន១ ០០០នាក់ នៅឆ្នាំ២០១៤។ អត្រាមរណភាពកុមារអាយុក្រោម ៥ឆ្នាំ ក៏បានថយចុះយ៉ាងខ្លាំង ពី១២៤នាក់ ក្នុងចំណោមកុមារ ១ ០០០នាក់ នៅឆ្នាំ២០០០ មកត្រឹម ៣៥នាក់ ក្នុងចំណោមកុមារ ១ ០០០នាក់ នៅ ឆ្នាំ២០១៤។

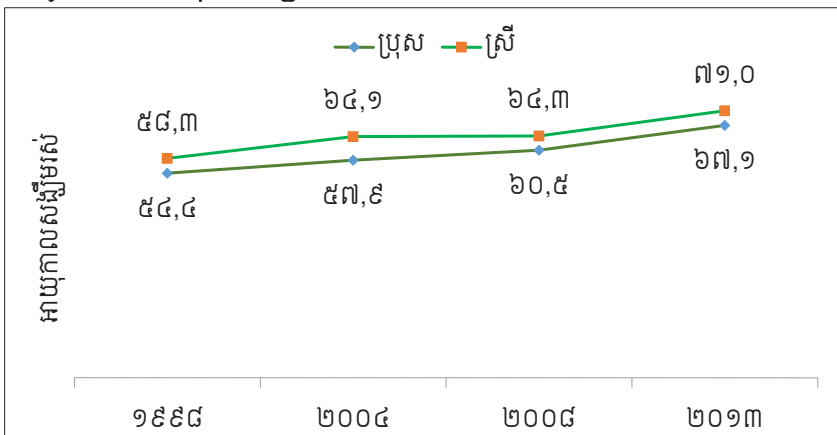
**រូបភាព ៤៖ និន្នាការបម្រែបម្រួលនៃអណ្តាមណ្ឌលភាពទារកនិងកុមារ**



**ង. អាយុកាលសង្ឃឹមរស់**

ក្នុងរយៈពេល ១៥ឆ្នាំ បន្ទាប់ពីជំរឿនទូទៅនូវប្រជារាស្ត្រឆ្នាំ១៩៩៨ អាយុកាលសង្ឃឹមរស់ បានកើនឡើងពី ៥៨ឆ្នាំ ទៅ ៧១ឆ្នាំ សម្រាប់ស្ត្រី និងពី៥៤ឆ្នាំ ទៅ ៦៧ឆ្នាំសម្រាប់បុរស។

**រូបភាព ៥៖ អាយុកាលសង្ឃឹមរស់**



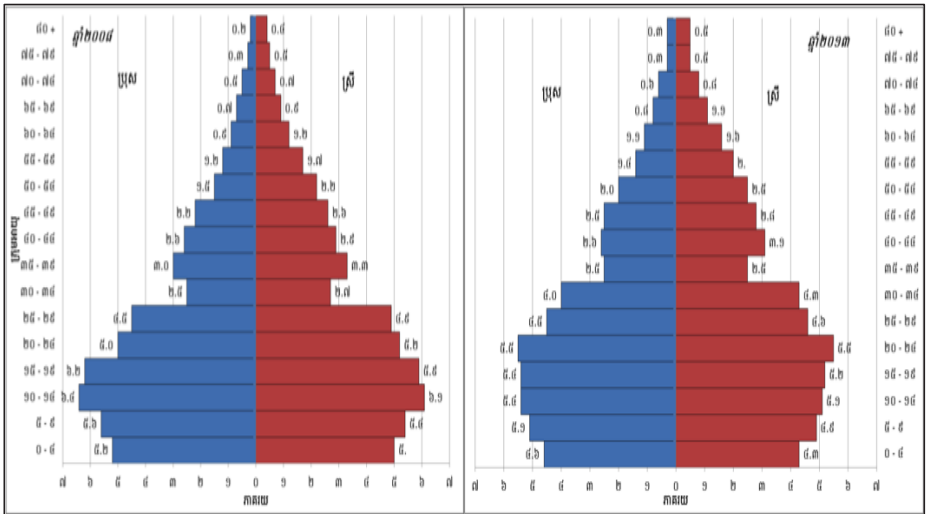


**ច. រចនាសម្ព័ន្ធអាយុ-ភេទ**

រចនាសម្ព័ន្ធអាយុ-ភេទរបស់ប្រជាជនកម្ពុជា ឆ្លុះបញ្ចាំងពីអត្រាមរណភាពខ្ពស់ និងអត្រាកំណើតទាបបំផុតនៅក្នុងអំឡុងពេលនៃរបបខ្មែរក្រហមពីឆ្នាំ១៩៧៥ ដល់ឆ្នាំ១៩៧៩ ដែលត្រូវនឹងប្រជាជនក្នុងក្រុមអាយុ ៣០-៣៤ឆ្នាំ នៅឆ្នាំ២០០៨។ ក្រោយឆ្នាំ១៩៧៩ បន្ទុះទារក (baby boom) បានចាប់ផ្តើម ដែលបន្ទុះទារកកើតខ្លាំងចាប់ពីពាក់កណ្តាលទសវត្សរ៍ឆ្នាំ១៩៨០ ដល់ពាក់កណ្តាលទសវត្សរ៍ឆ្នាំ១៩៩០ ដែលក្នុងរយៈពេលនោះលទ្ធភាពមានកូនសរុបមានប្រហែល ៤នាក់ក្នុងចំណោមស្ត្រីក្នុងវ័យបន្តពូជម្នាក់។ ក្រោយឆ្នាំ១៩៩៨ លទ្ធភាពមានកូនសរុប បានថយចុះជាបន្តបន្ទាប់ គឺថយចុះពី ៤,០ នៅឆ្នាំ២០០០ មក ៣,៤ នៅឆ្នាំ ២០០៥ មក ៣,០ នៅឆ្នាំ ២០១០ និង មក ២,៧ នៅឆ្នាំ២០១៤។

លើសពីនេះទៀត រចនាសម្ព័ន្ធអាយុ-ភេទ បានបង្ហាញពីបម្រែបម្រួលប្រជាជនពីប្រជាជនវ័យក្មេងទៅប្រជាជនក្នុងវ័យធ្វើការចាប់តាំងពីមុនឆ្នាំ២០០៨ ហើយកំណើនប្រជាជនក្នុងវ័យធ្វើការកំពុងបន្តមានរហូតដល់សព្វថ្ងៃនេះ។

**រូបភាព ៦៖ រចនាសម្ព័ន្ធអាយុភេទរបស់ប្រជាជន**

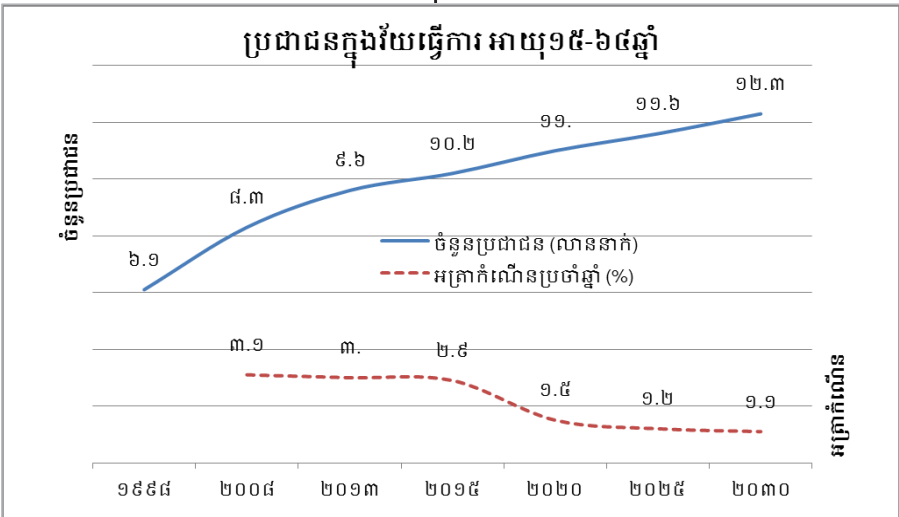


# ការលទ្ធកម្មភាព និង បញ្ហាប្រឈម

## ក. កំណើនកម្លាំងពលកម្មនៅកម្ពុជា

- ចំនួនប្រជាជនក្នុងវ័យធ្វើការ អាយុ១៥-៦៤ឆ្នាំ កើនឡើងពី ៦,១លាននាក់នៅឆ្នាំ១៩៩៨ ដល់ ៩,៦លាននាក់ នៅឆ្នាំ ២០១៣។
- ចំនួននេះ នឹងកើនដល់១១,០លាននាក់នៅឆ្នាំ២០២០ និងដល់ ១២,៣លាននាក់ នៅឆ្នាំ២០៣០ ផ្អែកលើទិន្នន័យព្យាករណ៍ដែលប្រើប្រាស់ទិន្នន័យជំរឿនឆ្នាំ២០០៨។
- ទោះជាចំនួនប្រជាជនក្នុងវ័យធ្វើការបន្តកើន អត្រាកំណើនប្រជាជនក្នុងវ័យធ្វើការនេះ មាននិរន្តរភាពថយចុះ ហើយនឹងថយចុះខ្លាំងចាប់ពីឆ្នាំ២០២០ ទៅ។

រូបភាព ៧៖ និន្នាការបម្រែបម្រួលប្រជាជនក្នុងវ័យធ្វើការ



## ខ. ស្ថានភាពអាពាហ៍ពិពាហ៍របស់យុវជន អាយុ១៨-៣០ឆ្នាំ

- នៅឆ្នាំ២០១៣ ប្រជាជនក្នុងវ័យរៀបការ មាន ចំនួន ៣,៩ លាននាក់ ស្មើនឹង ២៦,៦%នៃប្រជាជនសរុប ដែលក្នុងនេះ ២,១លាននាក់នៅមិនទាន់រៀបការ ស្មើនឹង ៥៣,២%។
- តម្រូវការដ៏ធំលើសេវាសុខភាព ជាពិសេសសេវាសុខភាពបន្តពូជ និងផែនការគ្រួសាររបស់យុវជន គិតទាំងអ្នករៀបការទាំងអ្នកមិនទាន់រៀបការ។

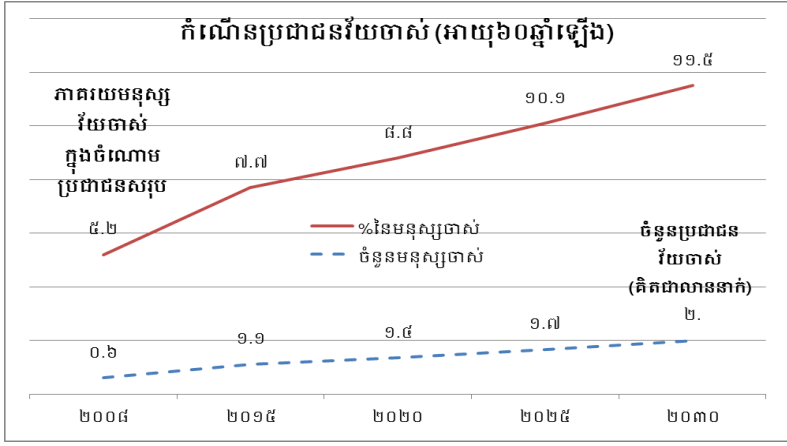
**គ. កម្រិតវប្បធម៌របស់កម្លាំងពលកម្មអាយុ១៥-៦៤ឆ្នាំ**

- នៅឆ្នាំ២០១៣ ភាគរយនៃប្រជាជនអាយុ១៥-៦៤ឆ្នាំដែលបានបញ្ចប់មធ្យមសិក្សាទុតិយភូមិ ការអប់រំនិងបណ្តុះបណ្តាលបច្ចេកទេសវិជ្ជាជីវៈ និងក្រោយមធ្យមសិក្សាទុតិយភូមិ មានចំនួន ត្រឹមតែ ៧,៤% ប៉ុណ្ណោះ ( ប្រុស ៩,០% និង ស្រី ៥,៨%) ។
- ភាគរយនៃប្រជាជនអាយុ១៥-៦៤ឆ្នាំ ដែលបានបញ្ចប់មធ្យមសិក្សាទុតិយភូមិ ការអប់រំនិង បណ្តុះបណ្តាលបច្ចេកទេសវិជ្ជាជីវៈ និងក្រោយមធ្យមសិក្សាទុតិយភូមិ ខុសគ្នាយ៉ាងខ្លាំងរវាង ទីប្រជុំជននិងជនបទ៖
  - ទីប្រជុំជន៖ សរុប ១៩,៣%      ប្រុស ២៣,៥%      ស្រី ១៥,៣%
  - ទីជនបទ៖    សរុប ៣,៣%      ប្រុស ៤,២%      ស្រី ២,៥%
- ចាំបាច់ត្រូវជំរុញវិធានការនិងសកម្មភាពគោលនយោបាយសំខាន់ៗ ដើម្បីកាត់បន្ថយគម្លាត យេនឌ័រ និងភាពខុសគ្នារវាងតំបន់ជនបទនិងតំបន់ទីប្រជុំជន។

**ឃ. ចំនួននិងកំណើតប្រជាជនវ័យចាស់ (អាយុ ៦០ឆ្នាំឡើង)**

ប្រជាជនវ័យចាស់នៅកម្ពុជា កំពុងកើនឡើង ហើយនឹងបន្តកើនរហូតដល់ក្រោយឆ្នាំ២០៣០។ នៅឆ្នាំ២០០៨ មនុស្សចាស់ដែលមានចំនួន ០,៦លាននាក់ (ស្មើនឹង៥,២%នៃប្រជាជនសរុប) នឹង កើនដល់១,១លាននាក់នៅឆ្នាំ២០១៥ (ស្មើនឹង៧,៧%នៃប្រជាជនសរុប) ដល់១,៧លាននាក់នៅ ឆ្នាំ២០២៥ (ស្មើនឹង១០,១%នៃប្រជាជនសរុប) និងដល់២លាននាក់នៅឆ្នាំ២០៣០ (ស្មើនឹង១១,៥% នៃប្រជាជនសរុប)។

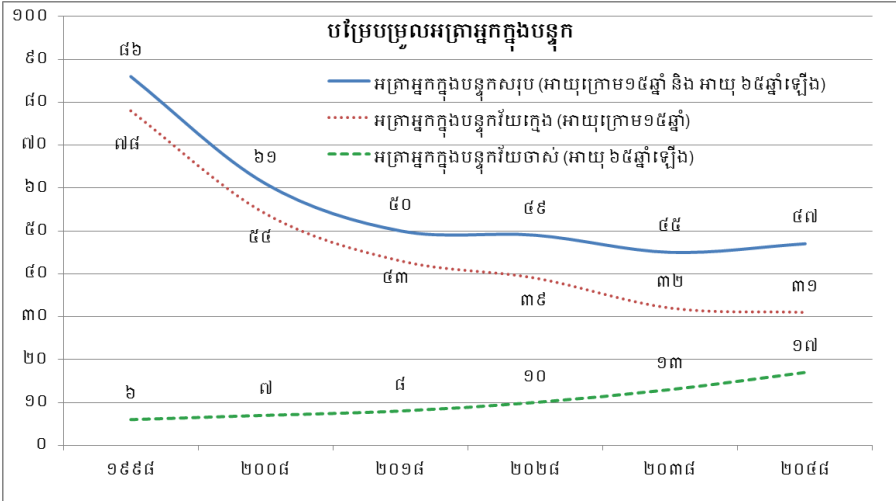
**រូបភាព ៨៖ និន្នាការបម្រែបម្រួលប្រជាជនវ័យចាស់**



**ង. បម្រែបម្រួលអត្រាអ្នកក្នុងបន្ទុក**

ដោយសារកំណើនប្រជាជនក្នុងវ័យធ្វើការមានទំហំខ្លាំងធំជាងកំណើនប្រជាជនទូទៅ អត្រាអ្នកនៅក្នុងបន្ទុកត្រូវថយចុះ។ ការថយចុះមានទំហំធំ នៅចន្លោះឆ្នាំ១៩៩៨-២០១៨។ នៅឆ្នាំ១៩៩៨ អត្រាអ្នកក្នុងបន្ទុកស្មើនឹង ៨៦នាក់ ក្នុងចំណោមមនុស្សក្នុងវ័យធ្វើការ ១០០នាក់ ដែលមានន័យថា អ្នកធ្វើការ ១០០នាក់ត្រូវចិញ្ចឹមមនុស្ស ១៨៦នាក់។ នៅឆ្នាំ២០១៨ អ្នកធ្វើការ ១០០នាក់ត្រូវចិញ្ចឹមមនុស្ស ១៥០នាក់។ ចាប់ពីឆ្នាំ២០១៨ទៅ អត្រាអ្នកនៅក្នុងបន្ទុកវ័យក្មេងនឹងបន្តថយចុះ ប៉ុន្តែអត្រាអ្នកនៅក្នុងបន្ទុកវ័យចាស់ចាប់ផ្តើមកើនឡើង ដែលជាហេតុធ្វើឲ្យអត្រាអ្នកនៅក្នុងបន្ទុកសរុបថយចុះតិចតួច។

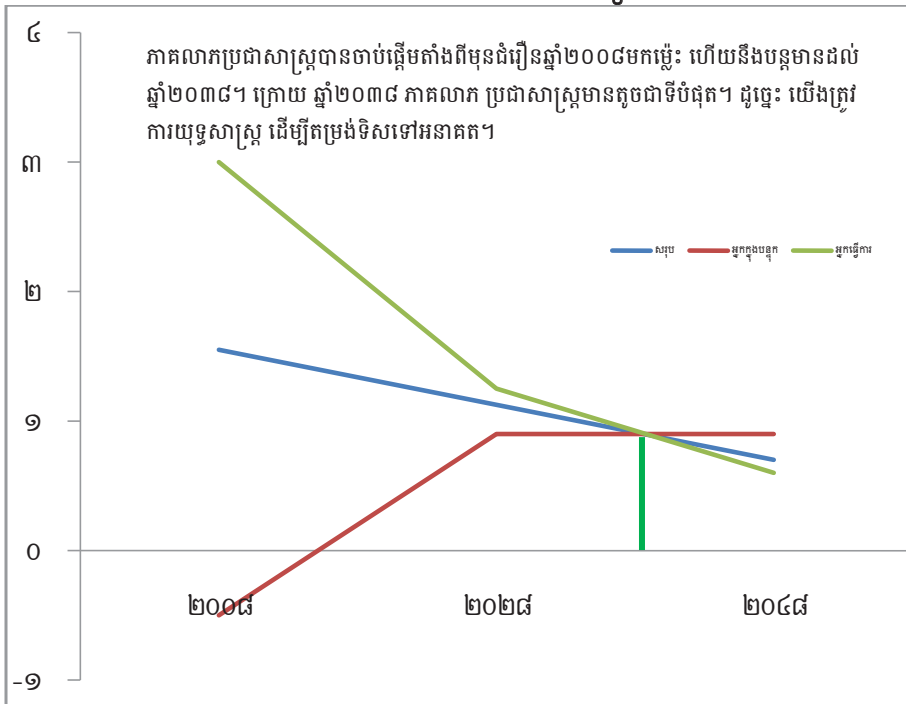
**រូបភាព ៩៖ និន្នាការបម្រែបម្រួលអត្រាអ្នកក្នុងបន្ទុក**



**ច. ភាគលាភប្រជាសាស្ត្រ**

ការផ្លាស់ប្តូរចរន្តអាយុនៃប្រជាជន បង្កើតបានជាឱកាសប្រជាសាស្ត្រ ឬភាគលាភប្រជាសាស្ត្រ ដែលអត្រាកំណើនប្រជាជនក្នុងវ័យធ្វើការខ្ពស់ជាងអត្រាកំណើនប្រជាជនសរុប និងកំណើនប្រជាជនក្នុងបន្ទុក រួមទាំងការធ្លាក់ចុះនៃអត្រាលទ្ធភាពមានកូន។ ប្រការនេះ បានផ្តល់ដល់កម្ពុជានូវកម្លាំងពលកម្មដ៏ធំនិងមានសក្តានុពល ក្រោមរូបភាពជាយុវជន ដែលត្រៀមរួចជាស្រេច ដើម្បីធ្វើការងារ ដែលជាឱកាសមួយល្អប្រសើរសម្រាប់បង្កើនកំណើនសេដ្ឋកិច្ចជាតិ។ ភាគលាភប្រជាសាស្ត្រនេះ ទំនងជាបានកើតឡើងតាំងពីមុនឆ្នាំ២០០៨មកម្ល៉េះ ហើយទំនងជាបញ្ចប់នៅឆ្នាំ២០៤០។

**រូបភាព ១០៖ ពេលវេលា និងរយៈពេលនៃភាគលាភប្រជាសាស្ត្រ**



**ឆ. ការទាញយកប្រយោជន៍នៃនីតិវិធីនៃភាគលាភប្រជាសាស្ត្រ**

ការទាញយកប្រយោជន៍ពីភាគលាភប្រជាសាស្ត្រ ក្លាយជាវិធីការមួយនៃការធ្វើបច្ចុប្បន្នភាពគោលនយោបាយប្រជាជន រួមជាមួយនិងបញ្ហាអន្តរវិស័យនៃយេនឌ័រ ការផ្តល់ភាពអង់អាចដល់ស្ត្រី និងបញ្ហាប្រជាជនវ័យចាស់ ដែលកំពុងតែកើតមាន។

ដើម្បីទាញយកប្រយោជន៍ពីឱកាសភាគលាភប្រជាសាស្ត្រសម្រាប់អភិវឌ្ឍន៍សេដ្ឋកិច្ច អត្រាកំណើនអ្នកក្នុងបន្ទុកត្រូវតែទាបជាងអត្រាកំណើនមនុស្សក្នុងវ័យធ្វើការ ហើយអត្រានៃការបង្កើតការងារត្រូវតែមានកម្រិតខ្ពស់ជាងអត្រាកំណើនប្រជាជនក្នុងវ័យធ្វើការ បើមិនដូច្នោះ អត្រាគ្មានការងារធ្វើនឹងកើនឡើង។ លើសពីនេះទៀត ប្រជាជនក្នុងវ័យធ្វើការត្រូវមានសុខភាពល្អ មានជំនាញ និងចំណេះដឹងគ្រប់គ្រាន់ ដែលអាចបង្កើនផលិតភាពការងារបាន និងមានការងារសមស្រប និងចំណូលសមរម្យ ដែលអាចបង្កើតប្រាក់សន្សំបាន ពិសេសជាប្រយោជន៍ដល់ការបង្កើនប្រាក់សន្សំ និង វិនិយោគសម្រាប់វ័យចាស់និងកូនរបស់ពួកគាត់។

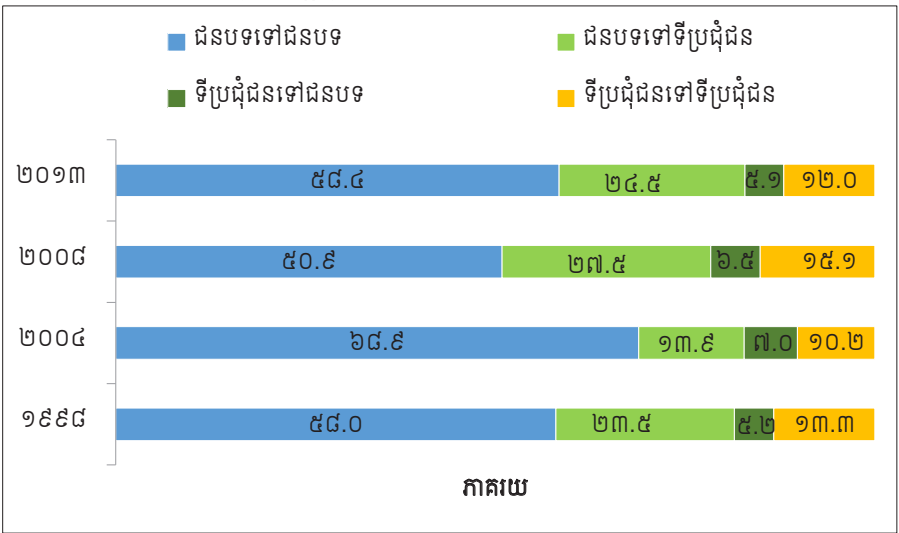
ដើម្បីធ្វើដូច្នោះបាន ការអភិវឌ្ឍមូលធនមនុស្ស ត្រូវក្លាយជាកម្លាំងចលកម្មយនៃការអភិវឌ្ឍ ដែលទាមទារឲ្យបង្កើនការវិនិយោគសង្គម ក្នុងវិស័យអប់រំនិងសុខាភិបាល រួមទាំងពិពិធកម្មសេដ្ឋកិច្ច និងយេនឌ័រ។

**ជ. ទេសន្តរប្រវេសន៍ និង ឥរិយាបថ**

កំណើននៃឥរិយាបថ និងកំណើនប្រជាជនក្នុងវ័យធ្វើការនាំឲ្យមានលំហូរទេសន្តរប្រវេសន៍។ នៅឆ្នាំ២០១៣ ២៨,៩% នៃប្រជាជនកម្ពុជាជាអ្នកធ្វើទេសន្តរប្រវេសន៍ ដែលចំនួននេះស្មើនឹង ៤៩,៤% ក្នុងចំណោមអ្នកនៅតំបន់ទីប្រជុំជន និង ២៣,៣% ក្នុងចំណោមអ្នកនៅតំបន់ជនបទ។

- លំហូរទេសន្តរប្រវេសន៍ពីជនបទទៅជនបទ ភាគច្រើនជាបុរស ឯលំហូរពីជនបទទៅទីប្រជុំជន ភាគច្រើនជាស្ត្រី
- ភាគច្រើននៃអ្នកធ្វើទេសន្តរប្រវេសន៍ទៅកាន់ទីប្រជុំជន គឺសំដៅទៅភ្នំពេញ
- ភាគច្រើននៃអ្នកធ្វើទេសន្តរប្រវេសន៍ ធ្វើការងារសំណង់និងរោងចក្រកាត់ដេរ
- អ្នកធ្វើទេសន្តរប្រវេសន៍ទៅកាន់ភ្នំពេញ មានលក្ខណៈល្អប្រសើរជាងគេ ទាំងគុណវុឌ្ឍិ ទាំងចំណូល
- លំហូរទេសន្តរប្រវេសន៍ទៅកាន់តំបន់ទីប្រជុំជន ធ្វើឲ្យបាត់បង់ប្រជាជនវ័យក្មេងនៅតំបន់ជនបទ

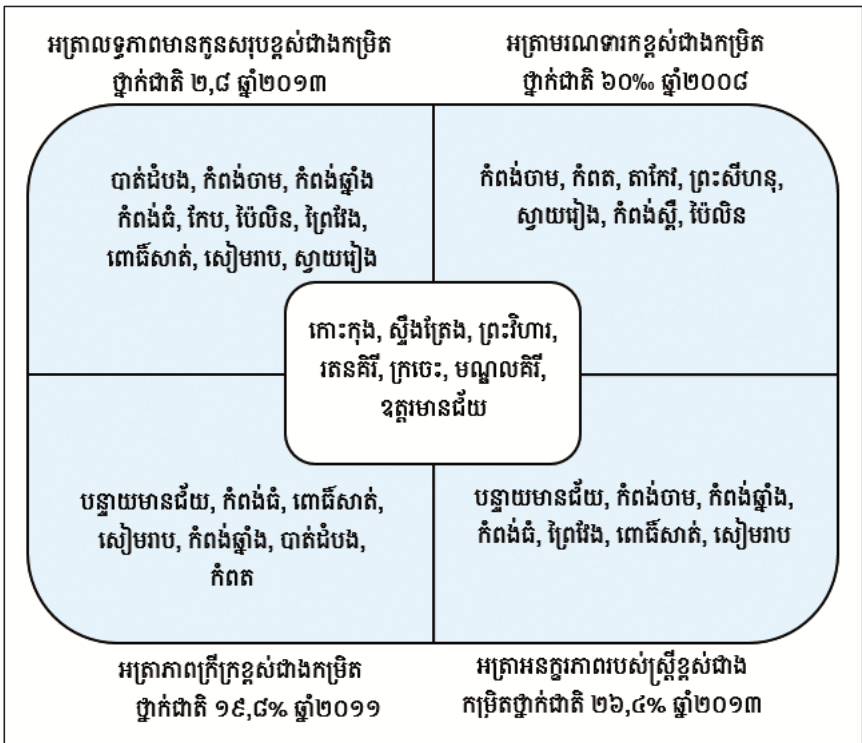
**រូបភាព ១១៖ លំហូរទេសន្តរប្រវេសន៍**



**ឈ. តារាងខុសគ្នារវាងខេត្ត**

ភាពខុសគ្នារវាងខេត្ត ត្រូវបានកត់សម្គាល់ឃើញផ្អែកលើសូចនាករអភិវឌ្ឍន៍ចំនួន៤។ ខេត្តចំនួន៧ ដែលមានអត្រាលទ្ធភាពមានកូនសរុបខ្ពស់ អត្រាមរណភាពទារកខ្ពស់ អត្រាភាពក្រីក្រខ្ពស់ និងអត្រាអនក្ខរកម្មស្ត្រីខ្ពស់ គឺ ខេត្តកោះកុង ស្ទឹងត្រែង ព្រះវិហារ រតនគិរី ក្រចេះ មណ្ឌលគិរី និងឧត្តរមានជ័យ។

**រូបភាព ១២៖ ភាពខុសគ្នារវាងខេត្ត និងខេត្ត**



# ក្រមខ័ណ្ឌគោលនយោបាយ និង គោលការណ៍ណែនាំ

## ក. ចក្ខុវិស័យ

- បន្តលើកកម្ពស់និងធ្វើឲ្យកាន់តែប្រសើរឡើងនូវគុណភាពនៃជីវិតរបស់ប្រជាជនកម្ពុជា ដោយផ្ដោតយ៉ាងជាក់លាក់ និងច្បាស់លាស់ទៅលើវិធានការ និងសកម្មភាពអភិវឌ្ឍន៍ប្រកបដោយចីរភាព។
- សម្របសម្រួលការបញ្ចូលបម្រែបម្រួលឌីណាមិកប្រជាសាស្ត្រ ទៅក្នុងផែនការអភិវឌ្ឍន៍សេដ្ឋកិច្ច និងសង្គមកិច្ច និងធានាឲ្យបាននូវការអនុវត្តគ្រប់ភាគីទាំងអស់ រហូតដល់ឆ្នាំ២០៣០។

## ខ. ទិសដៅ

- កាត់បន្ថយសមាមាត្រប្រជាជន ដែលមានចំណូលទាបជាងខ្សែបន្ទាត់នៃភាពក្រីក្រថ្នាក់ជាតិ
- កែលម្អនិងពង្រីកលទ្ធភាពនិងបង្កើនប្រសិទ្ធភាពនៃប្រព័ន្ធស្រោចស្រព
- កែលម្អនិងពង្រីកវិសាលភាពនៃប្រព័ន្ធហេដ្ឋារចនាសម្ព័ន្ធគ្រប់គ្រងទឹកជំនន់ និងគ្រោះរាំងស្ងួត
- បង្កើនលទ្ធភាពទទួលបានទឹកស្អាតនិងអនាម័យ ដល់ប្រជាជនដែលមិនមានលទ្ធភាពទទួលបាន
- កាត់បន្ថយអត្រាគ្មានការងារធ្វើ ក្នុងចំណោមប្រជាជនក្នុងវ័យធ្វើការងារ
- រៀបចំផែនការកាត់បន្ថយការកកស្ទះនៅទីក្រុងភ្នំពេញ តាមរយៈការរៀបចំនគរូបនីយកម្មនិងការអភិវឌ្ឍទីក្រុង និងទីប្រជុំជនផ្សេងទៀត
- ធានាសម្រេចឲ្យបានការអប់រំមូលដ្ឋាន៩ឆ្នាំដល់កុមារទាំងអស់
- បង្កើនល្បឿនក្នុងការកាត់បន្ថយបន្ថែមទៀតនូវអត្រាមរណភាពមាតា អត្រាមរណភាពកុមារ និងអត្រាមរណភាពទារក
- សម្រេចឲ្យបាននូវតម្រូវការការបន្តពូជរបស់យុវជន និងគូស្នាមីភរិយា ហើយការមានកូនតាមបំណងត្រូវបានបំពេញ និងបង្កើនល្បឿននៃស្ថិរភាពប្រជាជន
- កាត់បន្ថយអត្រាប្រេវ៉ាឡង់នៃមេរោគហ៊ីវជំងឺអេដស៍ និងកាត់បន្ថយការរីករាលដាលនៃជំងឺគ្រុនចាញ់ ជំងឺរបេង និងជំងឺឆ្លងផ្សេងៗឆ្ពោះទៅរកការលុបបំបាត់ការរីករាលដាលទាំងស្រុង
- ធានាឲ្យបាននូវរបបសន្តិសុខសង្គមនិងសុខភាព ដល់គ្រប់មនុស្សចាស់ទាំងអស់ និងជាពិសេស អ្នកដែលរស់នៅក្រោមបន្ទាត់នៃភាពក្រីក្រថ្នាក់ជាតិ
- ជំរុញកំណើននៃការអភិវឌ្ឍសេដ្ឋកិច្ច-សង្គមកិច្ច ដើម្បីឈានឆ្ពោះទៅជាប្រទេស ដែលមានចំណូលមធ្យមកម្រិតខ្ពស់។



គ. យុទ្ធសាស្ត្រ

រាជរដ្ឋាភិបាល ដាក់ចេញនូវយុទ្ធសាស្ត្រ ដូចខាងក្រោម ៖

- ត្រូវមានទិសដៅគោលនយោបាយជាក់លាក់ដែលផ្តល់ការណែនាំដល់ក្រសួងនានា និងដៃគូអភិវឌ្ឍន៍ទាំងអស់ រួមទាំងសង្គមស៊ីវិល
- បន្តផ្តល់អាទិភាពខ្ពស់ចំពោះការរៀបចំផែនការដែលមានបញ្ចូលបញ្ហាប្រជាជននិងការអភិវឌ្ឍហើយនឹងផ្តល់អាទិភាពដល់ផ្នែកសំខាន់ៗនៃវិស័យសុខាភិបាល អប់រំ សុខុមាលភាពសង្គម ការអភិវឌ្ឍតំបន់ទីក្រុងនិងជនបទ កសិកម្ម ហេដ្ឋារចនាសម្ព័ន្ធ និងបរិស្ថាន ដើម្បីបង្កើតជម្រើសជីវភាពដល់ប្រជាជន
- បន្តផ្តោតលើកម្មវិធីកាត់បន្ថយភាពក្រីក្រ ការអភិវឌ្ឍធនធានមនុស្ស និងការបង្កើតកញ្ចប់ជំនាញ
- ផ្តល់ការយកចិត្តទុកដាក់ជាពិសេសដល់ការបង្កើនធនធានមនុស្សនៅក្នុងប្រទេស ដោយការពង្រីកនូវបណ្តាញនៃស្ថាប័នអប់រំថ្នាក់ឧត្តមសិក្សា និងថ្នាក់ជំនាញវិជ្ជាជីវៈ
- រៀបចំផែនការអភិក្រមតាមដំណាក់កាលក្នុងការពង្រីកសេដ្ឋកិច្ចតាមវិស័យ រួមជាមួយនឹងការអភិវឌ្ឍហេដ្ឋារចនាសម្ព័ន្ធមូលដ្ឋាន
- សម្រេចឲ្យបាននូវស្ថេរភាពប្រជាជន ដោយដោះស្រាយតម្រូវការបន្តពូជរបស់បុគ្គល/គូស្វាមីភរិយា
- បន្តអនុវត្តតាមវិធីសាស្ត្រវដ្តជីវិតចំពោះបញ្ហាសុខភាពមនុស្សវ័យជំទង់ យុវជន និងស្ត្រី
- បន្តផ្តោតជាសំខាន់ចំពោះបញ្ហាសុខភាពកុមារ រួមទាំងសិទ្ធិកុមារ និងអាហារូបត្ថម្ភ
- បន្តខិតខំប្រឹងប្រែងរៀបចំយុទ្ធសាស្ត្រ និងក្របខ័ណ្ឌវិនិយោគ ឆ្ពោះទៅរកការបិទបញ្ចប់ការឆ្លងរាលដាលទាំងស្រុង នៃមេរោគហ៊ីវ/ជំងឺអេដស៍ និងដោះស្រាយបញ្ហាដែលទាក់ទងទៅនឹងការគ្រប់គ្រងជំងឺកាមរោគ និងបង្កើតសេវាថែទាំនិងផ្តល់ប្រឹក្សានៅតាមមូលដ្ឋានសុខាភិបាលបង្កើតនិងពង្រីកការផ្តល់សេវាថែទាំសុខភាពមនុស្សចាស់ជរា ជាពិសេសសម្រាប់ជំងឺមិនឆ្លងនៅតាមមូលដ្ឋានសុខាភិបាល
- សម្រេចឲ្យបាននូវសមធម៌ ដោយការដោះស្រាយបញ្ហាដែលទាក់ទងទៅនឹងភាពខុសគ្នា រវាងខេត្តមួយនិងខេត្តមួយ គម្លាតយេនឌ័រ និងបញ្ហាសិទ្ធិមនុស្សនៃប្រជាជនទូទៅ និងជាពិសេសគឺស្ត្រី
- បន្តលើកកម្ពស់ការសម្របសម្រួលអន្តរវិស័យលើការងារអភិវឌ្ឍន៍ និងសុខុមាលភាព
- បន្តបង្កើតភាពជាដៃគូជាមួយនឹងភ្នាក់ងារអភិវឌ្ឍន៍អន្តរជាតិ អង្គការមិនមែនរដ្ឋាភិបាល វិស័យឯកជន និងអ្នកតំណាងនៅថ្នាក់មូលដ្ឋាន ដើម្បីរៀបចំផែនការ និងអនុវត្តកម្មវិធីតាមបែបវិមជ្ឈការ
- បន្តអភិវឌ្ឍរចនាសម្ព័ន្ធនិងប្រព័ន្ធប្រមូលទិន្នន័យ ទាំងនៅថ្នាក់ជាតិ ទាំងនៅថ្នាក់ខេត្ត

- បន្តបង្កើតធនធាន ដើម្បីកែលម្អហេដ្ឋារចនាសម្ព័ន្ធ និងសម្ភារៈរូបវន្តផ្សេងទៀត និងយកចិត្តទុកដាក់ខ្ពស់ទៅលើការប្រើប្រាស់ធនធានដែលមានឲ្យបានត្រឹមត្រូវ។

**ឃ. ការតម្រង់ទិសគោលនយោបាយនិងកម្មវិធី**

ដើម្បីទាញយកអត្ថប្រយោជន៍ពីភាគលាភប្រជាសាស្ត្រ ការតម្រង់ទិសគោលនយោបាយ និងកម្មវិធីសំខាន់ៗ ដែលនឹងធ្វើឲ្យកាន់តែប្រសើរឡើងនូវគុណភាពនៃជីវិតរបស់ប្រជាជន និងការគិតគូរពីតម្រូវការក្នុងការធ្វើផែនការ និង យុទ្ធសាស្ត្រ ត្រូវបានស្នើឡើងមានដូចតទៅ៖

**១- ពង្រីក និង អភិវឌ្ឍហេដ្ឋារចនាសម្ព័ន្ធ**

ពិនិត្យឡើងវិញនូវយុទ្ធសាស្ត្រនានាដែលមានស្រាប់ អំពីការអភិវឌ្ឍហេដ្ឋារចនាសម្ព័ន្ធ ដោយផ្អែកលើទស្សនៈនៃបម្រែបម្រួលឌីណាមិកប្រជាសាស្ត្រ ៖

- អភិវឌ្ឍទីក្រុងពាក់កណ្តាលទីប្រជុំជនឲ្យទៅជាទីក្រុងស្នូលនិងទីក្រុងរណប
- កែលម្អនិងពង្រឹងហេដ្ឋារចនាសម្ព័ន្ធនិងអាមេនីជីតំបន់ទីប្រជុំជន ការតភ្ជាប់ផ្លូវថ្នល់និងផ្លូវដែករវាងតំបន់ផ្សេងៗ
- រៀបចំផែនការហេដ្ឋារចនាសម្ព័ន្ធតំបន់ ( តំបន់ឆ្នេរ តំបន់ខ្ពង់រាប... )
- រៀបចំផែនការសកម្មភាពទូលំទូលាយដើម្បីបង្កើតសហគ្រាសធុនតូចនិងមធ្យម
- ជំរុញការអភិវឌ្ឍវិស័យសេវាកម្ម
- ស្វែងរកជម្រើសនៃការអភិវឌ្ឍតំបន់ដែលបានដោះមិនរួច
- បង្កើនលទ្ធភាពទទួលបានទឹកស្អាតរបស់ប្រជាជននៅតំបន់ទីប្រជុំជននិងជនបទ
- ជំរុញការធ្វើពិពិធកម្មសេដ្ឋកិច្ច និង កែលម្អបរិយាកាសវិនិយោគនិងពាណិជ្ជកម្ម ដើម្បីបង្កើតការងារនិងជំរុញកំណើនសេដ្ឋកិច្ច។



## ២- គ្រប់គ្រងការធ្វើទេសន្តរប្រវេសន៍ និង នគរបនីយកម្ម

ការព្យាករណ៍កំណើនតំបន់ទីប្រជុំជនរយៈពេលពី ៣០-៤០ឆ្នាំខាងមុខ ដោយគិតគូរអំពី កំណើនប្រជាជននិងយុវជននៅពេលខាងមុខ ត្រូវបញ្ចូលទៅក្នុងផែនការអភិវឌ្ឍន៍ ហើយសំខាន់ជាង នេះ គឺត្រូវតែឲ្យស៊ីគ្នាទៅនឹងផែនទីបង្ហាញផ្លូវសេដ្ឋកិច្ច សង្គមកិច្ច និង បរិស្ថាន ៖

- រៀបចំផែនការប្រតិបត្តិសម្រាប់ការគ្រប់គ្រងទេសន្តរប្រវេសន៍និងនគរបនីយកម្ម
- អភិវឌ្ឍទីក្រុងនិងតំបន់ទីប្រជុំជនថ្មី ដែលមានលក្ខណៈអំណោយផលសម្រាប់មនុស្សគ្រប់វ័យ និងបរិស្ថាន
- រៀបចំការគ្រប់គ្រងទីក្រុងនិងផែនការអភិវឌ្ឍទីក្រុង ដោយដើរទន្ទឹមនឹងផែនការបរិស្ថាន
- គិតគូរការបង្កើតសាធារណៈកម្មតាមទីក្រុងនិងសង្កាត់ ដោយរួមបញ្ចូលសាធារណៈកម្មអភិវឌ្ឍន៍តំបន់ មិនរៀបរយ និងការគ្រប់គ្រងតាមបែបវិមជ្ឈការ
- ពង្រឹងការអនុវត្តបទដ្ឋានតឹងរឹង អំពីការសាងសង់ ការអភិរក្សបរិស្ថាន ការបំពានលើធនធាន ធម្មជាតិ និងការចោលកាកសំណល់រឹង និងកាកសំណល់ដទៃទៀត
- អភិវឌ្ឍភាពជាទីក្រុងណែប ដោយកែលម្អការតភ្ជាប់រវាងភូមិ តំបន់ទីប្រជុំជន និងទីក្រុង
- បង្កើតទីក្រុងស្នូល ដោយមានអាមេនីធីមូលដ្ឋានទាំងអស់ និងតំបន់ពាណិជ្ជកម្ម ជាតំបន់ សេដ្ឋកិច្ចពិសេស និងកំណត់តំបន់ផ្សេងទៀត ។



### ៣- ពង្រីកវិស័យកសិកម្ម និង សកម្មភាពដែលពាក់ព័ន្ធ

ពិនិត្យមើលគោលនយោបាយឧស្សាហកម្មថ្មី និងស្វែងរកជម្រើសនៃការពង្រីកសេដ្ឋកិច្ចជនបទ ដោយបង្កើតបរិយាកាសអំណោយផលមួយ សម្រាប់ការបង្កើតកសិ-ឧស្សាហកម្មស្តង់ដារអន្តរជាតិ ដើម្បីជំរុញការនាំចេញ ធានាការអនុវត្តច្បាប់ស្តីពីគុណភាពក្នុងការផលិត និងអនុវត្តច្បាប់ និងបទ-បញ្ញត្តិនានា ដែលជួយការពារធនធានធម្មជាតិ ៖

- ធ្វើការផ្គូផ្គងកញ្ចប់ជំនាញ និងជំនាញដែលត្រូវការ
- បន្តផ្តល់នូវកម្មវិធីបណ្តុះបណ្តាលវិជ្ជាជីវៈជាក់លាក់លើវិស័យកសិកម្ម និងទឹក ហើយនិងសកម្មភាពពាក់ព័ន្ធផ្សេងទៀត ដល់យុវជន ជាពិសេសស្ត្រីនិងក្មេងស្រី
- បន្តជំរុញផលិតកម្មបសុសត្វ ដែលជាមុខរបរបន្ទាប់បន្សំ ហើយធ្វើពិពិធកម្មទៅក្នុងឧស្សាហកម្មកែច្នៃកសិផល ដែលពាក់ព័ន្ធនឹងសកម្មភាពកសិកម្ម
- បន្តជំរុញការប្រើប្រាស់ដីឧស្ម័ន និងថាមពលពន្លឺព្រះអាទិត្យ
- បន្តជំរុញការយល់ដឹងសង្គម ស្តីពីសារៈសំខាន់នៃការអភិរក្សធនធានធម្មជាតិ និងផ្សព្វផ្សាយឲ្យប្រើប្រាស់សម្ភារៈដែលមិនប៉ះពាល់ដល់បរិស្ថាន និងងាយរលាយចូលក្នុងធម្មជាតិ
- ធានាឲ្យមានចំនួនថ្ងៃធ្វើការអប្បបរមា និងប្រាក់កម្រៃស្មើគ្នាចំពោះបុរសនិងស្ត្រី នៅតំបន់ជនបទនិងតំបន់ទីប្រជុំជន ដោយផ្ដោតជាពិសេសទៅលើយុវជន មនុស្សចាស់ និងជនពិការ





#### ៤- វិនិយោគលើវិស័យសង្គមកិច្ច និង អភិវឌ្ឍមូលធនមនុស្ស

ការអភិវឌ្ឍមូលធនមនុស្ស គឺជាកត្តាសំខាន់បំផុត ដែលជាកន្លឹះក្នុងការពង្រីកមូលដ្ឋានសេដ្ឋកិច្ច និងការអភិវឌ្ឍលើគ្រប់វិស័យ និងអាចជួយឲ្យកម្ពុជាបង្កើននូវភាពប្រកួតប្រជែងលើពិភពលោក។ ក្នុងន័យនេះ ការតម្រង់ទិសគោលនយោបាយនិងកម្មវិធី នឹងបន្តផ្ដោតជាសំខាន់ក្នុងការវិនិយោគលើវិស័យអប់រំ និង សុខាភិបាលនិងសុខុមាលភាព ព្រមទាំងផ្ដោតការយកចិត្តទុកដាក់ជាពិសេសដល់មនុស្សចាស់ ហើយទន្ទឹមគ្នានេះដែរ ត្រូវធានាឲ្យបាននូវសមភាពយេនឌ័រនិងការបង្កើនភាពអង់អាចរបស់ស្ត្រី។

#### ការអប់រំ៖

- បង្កើតនិងដាក់បញ្ចូលទៅក្នុងកម្មវិធីអប់រំនៅកម្រិតមធ្យមសិក្សាទុតិយភូមិ និងក្រោយមធ្យមសិក្សាទុតិយភូមិ អំពីទំនាក់ទំនងកម្មវិធីអប់រំជាមួយនឹងកម្មវិធីបណ្តុះបណ្តាលវិជ្ជាជីវៈ និងបច្ចេកទេស
- បន្តការផ្តល់ការលើកទឹកចិត្តដល់កុមាររដ្ឋបាលលំបាក ឲ្យទទួលបានការអប់រំកម្រិតមូលដ្ឋាន និងផ្តល់ការលើកទឹកចិត្តដល់យុវជន ឲ្យបានបញ្ចប់ការសិក្សានៅកម្រិតមធ្យមសិក្សាទុតិយភូមិ និងជំរុញដល់ការអប់រំរបស់ក្មេងស្រី តាមរយៈការផ្តល់នូវកន្លែងស្នាក់នៅ អាហារូបករណ៍និងបរិក្ខារផ្សេងៗ
- បង្កើនល្បឿននៃការអប់រំបណ្តុះបណ្តាលបំណិនជីវិត តាមរយៈការអប់រំអំពីផ្លូវភេទទូលំទូលាយនៅក្នុងសាលារៀនចំណេះទូទៅ និងក្រោយមធ្យមសិក្សាទុតិយភូមិ។



**សុខាភិបាល៖**

- ធ្វើផែនការធនធានមនុស្សសុខាភិបាល និងពង្រឹងសមត្ថភាពបច្ចេកទេសក្នុងការផ្តល់សេវាសុខភាព
- លើកកម្ពស់ការប្រើប្រាស់មធ្យោបាយពន្យារកំណើតទំនើប ក្នុងចំណោមយុវជន និងស្ត្រី ដើម្បីកាត់បន្ថយតម្រូវការពន្យារកំណើតដែលមិនបានឆ្លើយតប
- ពង្រីកការអប់រំបំណិនជីវិតសម្រាប់មនុស្សវ័យជំទង់ និងយុវជនក្រៅសាលា តាមរយៈបណ្តាញសង្គម ដោយផ្ដោតលើការប្រើប្រាស់គ្រឿងញៀននិងផលប៉ះពាល់អវិជ្ជមាន។



*យេនឌ័រ៖*

- ពង្រឹងការអនុវត្តច្បាប់ និងផ្សព្វផ្សាយការយល់ដឹង ដើម្បីបង្ការអំពើហិង្សាក្នុងគ្រួសារ បទល្មើសនានា ការប្រើប្រាស់គ្រឿងញៀន និងអាជីវកម្មផ្លូវភេទ ទៅលើយុវជន
- បង្កើនឱកាសសេដ្ឋកិច្ចតាមរយៈការផ្តល់ការបណ្តុះបណ្តាលជំនាញ
- អនុវត្តផែនការសកម្មភាពជាតិ ស្តីពីការទប់ស្កាត់អំពើហិង្សាលើស្ត្រី តាមរយៈការពង្រឹងការសម្របសម្រួលភាពជាអ្នកដឹកនាំនិងភាពជាម្ចាស់របស់ក្រសួង ស្ថាប័នពាក់ព័ន្ធ
- បង្កើនឱកាសដល់ស្ត្រីក្នុងការទទួលបាននូវការអប់រំ និងការប៉ះទំសុខភាព កិច្ចគាំពារសង្គម និងកិច្ចការពារផ្លូវច្បាប់។



*ប្រជាជនវ័យចាស់៖*

- បង្កើតកម្មវិធីសមស្របនានាសម្រាប់ការថែទាំសុខភាព មនុស្សចាស់ និងបង្កើនសមត្ថភាពអ្នកថែទាំសុខភាព និងអ្នកផ្តល់សេវាសុខភាពនៅតាមសហគមន៍
- ពិនិត្យមើលឡើងវិញពីតម្រូវការក្នុងការបង្កើតកន្លែងស្នាក់នៅសម្រាប់មនុស្សចាស់ ដោយផ្អែកទៅតាមបរិយាកាសសង្គម និងវប្បធម៌របស់កម្ពុជា
- ពង្រឹង និងពង្រីកការថែទាំនៅតាមផ្ទះ និងរបបសន្តិសុខសង្គមសម្រាប់មនុស្សចាស់ ជាពិសេសសម្រាប់អ្នកទុរគត និងអ្នកដែលមកពីគ្រួសារក្រីក្រ
- ត្រូវធានាឲ្យបានថាមូលដ្ឋានសាធារណៈសម្រាប់មនុស្សចាស់បានអនុលោមតាមផ្លូវច្បាប់ និងផ្តល់ការលើកទឹកចិត្តផ្នែកពន្ធ ការប្រាក់ខ្ពស់ពីគ្រឹះស្ថានធនាគារ និងសម្បទានក្នុងការធ្វើដំណើរ។





## **ស្ថាប័នអនុវត្តគោលនយោបាយ**

ដើម្បីធ្វើឲ្យគោលនយោបាយជាតិប្រជាជននេះ ទៅជាសកម្មភាពជាក់ស្តែង ត្រូវមានរចនាសម្ព័ន្ធអនុវត្តសមស្របនៅថ្នាក់រដ្ឋបាលគ្រប់កម្រិត ដែលអាចផ្តល់នូវអភិបាលកិច្ចល្អ តម្លាភាព និងគណនេយ្យភាព ក្នុងការអនុវត្ត និងការតាមដានត្រួតពិនិត្យកម្មវិធីនានា។

ក្រសួងផែនការ ដែលមានអគ្គលេខាធិការដ្ឋានប្រជាជននិងការអភិវឌ្ឍ ជាសេនាធិការ មានតួនាទីចម្បងក្នុងការជំរុញការអនុវត្តគោលនយោបាយជាតិប្រជាជន ឆ្នាំ២០១៦-២០៣០ ដោយសហការយ៉ាងជិតស្និទ្ធជាមួយក្រសួង-ស្ថាប័នពាក់ព័ន្ធទាំងអស់របស់រាជរដ្ឋាភិបាល ដៃគូអភិវឌ្ឍន៍នានា និងសង្គមស៊ីវិល។

## **ការតាមដានត្រួតពិនិត្យ និង ការវាយតម្លៃ**

ក្រសួងផែនការ មានតួនាទីយ៉ាងសំខាន់ក្នុងការតាមដានត្រួតពិនិត្យនិងវាយតម្លៃអំពីវឌ្ឍនភាពនៃការអនុវត្តគោលនយោបាយជាតិប្រជាជននិងកម្មវិធីនានា ព្រមទាំងសកម្មភាពទាំងអស់របស់គោលនយោបាយនេះ។ ការតាមដានត្រួតពិនិត្យនិងវាយតម្លៃនេះនឹងត្រូវធ្វើឡើង តាមរយៈការបង្កើតសូចនាករប្រជាសាស្ត្រ និងសូចនាករប្រជាជននិងការអភិវឌ្ឍ ដោយសហការជាមួយក្រសួងពាក់ព័ន្ធជទៃទៀត ដើម្បីធ្វើការវាយតម្លៃនិងតាមដានអំពីវឌ្ឍនភាពនៅក្នុងចន្លោះពេលកំណត់ និងដើម្បីផ្តល់អនុសាសន៍ ក្នុងគោលបំណងធានាឲ្យបាននូវការអនុវត្តគោលនយោបាយ និងយុទ្ធសាស្ត្រប្រកបដោយប្រសិទ្ធភាព។ លើសពីនេះទៀត ក្រសួងផែនការមានតួនាទីក្នុងការប្រមូល ការផ្សព្វផ្សាយ និងការជំរុញការប្រើប្រាស់ទិន្នន័យប្រជាជនក្នុងការធ្វើផែនការអភិវឌ្ឍន៍នៅគ្រប់កម្រិត។





ឧបត្ថម្ភការបោះពុម្ពដោយ

